



# 新北市私立 時雨高級中學



時雨校園點滴



syshweb@gmail.com



<http://www.syjh.ntpc.edu.tw>



02-24962217



2020  
招生簡報



# 招生 說明

安全第一、健康重要、品行優先、功課盡力、興趣並重



## 招生人數



109年國一新生招收**7**班

109年高一新生招收**5**班



## 報名方式

(1)電話報名：

**02-2496-2217**

(2)網路報名：

<http://www.syjh.ntpc.edu.tw>

或輸入「**時雨中學**」

(3)現場報名



# 學校 願景

安全第一、健康重要、品行優先、功課盡力、興趣並重

# 時雨中學特色



## 01 人格養成

教師**嚴管勤教**，致力培養學生**心善、行正、有禮、勤儉**的人格。

## 02 技術檢定

- 鼓勵並協助學生參加**英文相關能力檢定**。
- 開設**程式設計相關課程**，培養學生未來就業競爭力。
- 符應**108新課綱精神**鼓勵學生**多元學習**。



## 03 國中升學成果

107年達建中、北一女錄取標準有16人，其中有高達8人選則留下直升時雨高中部就讀，5A以上人數49人，108年元月大學學測成績一公布，本校高中部第四屆學測成績果然如原先大家所預期的好表現，成績又比前三屆進步很多，所以當時就有一半以上的國三學生已經決定要直升時雨高中部，但可能也因此在教育會考的準備上就不是很積極。**108年達建中、北一女錄取標準有7人，5A以上人數36人。**



## 04 國中升學成果

針對今年國中教育會考成績我們深入檢討，雖然許多升大學成績表現不錯的私立高中，學校為了鼓勵直升，他們不重視也不公布國三教育會考成績，但是我們反對這樣的作法，因為國中有好的學科基礎，到了高中職才能有好的銜接，所以**國中畢業後不論是要外讀或者要直升，為了鼓勵他們都能全力考好教育會考，從國三第一場模擬考開始一直到教育會考，成績只要達到各等級的獎勵標準，我們都會頒發不同額度的高額獎學金鼓勵。**

# 時雨中學特色



## 05 國中升學成果

國小畢業只要進來時雨國中就讀，國中三年我們會好好打造，畢業後要外讀的同學，我們會努力讓他們能考上理想的高中職，為本校國中部爭光！要直升本校高中部的同學，我們也會以拚升高中的精神繼續在高中努力拚升大學的成績，讓他們能考上心目中理想的大學校系為本校高中部爭光！**國中部畢業不論要外讀或者要直升，我們都會好好打造以不負家長之期待！**



# 時雨中學特色

## 06 高中升學成果

時雨高中開辦以來目前已有四屆畢業生，升大學成績表現一屆比一屆好！時高第四屆成績比前三屆更有進步，台大5位，清大2位，交大1位。



<b>狂賀</b>		<b>時雨高中</b>	
<b>108年第四屆升學成績表現優異!!</b>			
108年陳○宣同學錄取台大法律系法學組、施○琪同學錄取台大會計學系、林○億同學錄取台大電機工程學系、張○榮同學錄取台大園藝暨景觀學系、顏○紳同學錄取台大社會工作學系，整體升學表現比第三屆(107年)更亮麗。			
108年繁星推薦和個人申請及指考錄取國立大學及醫學相關校系共51人 ↓榜單如下↓			
陳○宣	台大法律系法學組	林○珈	臺北大學休閒運動管理學系
施○琪	台大會計學系	邱○雯	臺北大學公共行政暨政策學系
林○億	台大電機工程學系	李○廷	北市大學數學系
張○榮	台大園藝暨景觀學系	黃○婷	東華大學諮商與臨床心理學系
顏○紳	台大社會工作學系	廖○煌	嘉義大學教育學系
陳○群	清大英語教學系	賴○緯	嘉義大學微生物免疫與生物藥學系
劉○昇	清大電機工程學系乙組	陳○伊	宜蘭大學食品科學系
黃○臻	交大人文社會學系	林○翰	宜蘭大學電機工程學系
林○勳	交大電機工程學系(甲組)	林○君	宜蘭大學園藝學系
黃○輔	交大系統工程與科技學位學程	王○柔	宜蘭大學智慧休閒農業學系
林○岳	成大土木工程學系	薛○軍	金門大學電子工程學系
張○豪	成大水利及海洋工程學系	謝○昌	金門大學觀光管理學系
陳○蒼	陽明大學生命科學系暨基因體科學	姜○翰	聯合大學土木與防災工程學系
林○亞	政大地政學系土地資源規劃組	黃○傑	聯合大學華語文學系
蔡○翰	政大阿拉伯語文學系	黃○睿	臺北醫學大學藥學系臨床藥學組
潘○潔	台師大歷史學系	王○丞	臺北醫學大學公共衛生學系
廖○佑	台師大光電工程學士學位學程	謝○軒	中國醫藥大學生物醫學影像暨放射科學學系
楊○軒	台師大營養科學學士學位學程	施○謙	中國醫藥大學運動醫學系
吳○霖	中央大學物理學系	王○柔	慈濟大學公共衛生學系
林○提	中山大學海洋科學系	侯○彤	慈濟大學分子生物暨人類遺傳學系
梁○珊	中正大學心理學系	蔡○雯	慈濟大學護理學系
林○彥	中興大學外國語文學系	何○庭	慈濟大學物理治療學系
李○誠	海洋大學食品科學系生物科技組	陳○禎	長庚大學醫務管理學系
廖○兌	海洋大學系統工程暨造船學系	邱○鼎	馬偕醫學院護理學系
連○丞	海洋大學輪機工程學系動力工程組	李○柔	馬偕醫學院護理學系
黃○軒	海洋大學海洋觀光管理學士學位學程	.....	.....



# 時雨中學高中部 109 年大學學測成績大放異彩!!!

## 一、林○辰 73 級分 邱○媛 70 級分

總計 70 級分以上 2 人!!!



## 二、以五科採計四科來計算，四科總級分達 56 級分以上

林○辰 59 級分 邱○媛 58 級分 李○恆 57 級分 陳○瑜 56 級分

黃○慈 56 級分 廖○翔 56 級分 張○濬 56 級分

合計 7 人



## 三、以五科採計四科來計算，四科總級分達 55 級分~48 級分

林○祺 55 級分 莊○博 55 級分 葉○好 54 級分 曾○輔 54 級分

蔡○欣 54 級分 許○豪 53 級分 謝○諺 53 級分 高○筑 53 級分

詹○強 53 級分 蔡○藥 52 級分 王 ○ 52 級分 陳○喆 52 級分

莊○馨 52 級分 高○穎 52 級分 吳○緯 51 級分 余○嶺 51 級分

莊○翔 51 級分 江○純 51 級分 鄒○韻 51 級分 顏○翔 51 級分

蘇○權 50 級分 潘○陵 50 級分 陳○婕 50 級分 曹○正 50 級分

吳○成 50 級分 王○璇 49 級分 莊○翔 49 級分 林○翰 48 級分

陳○瑜 48 級分 張○力 48 級分 郭○禎 48 級分

合計 31 人

# 恭喜！再恭喜！

姓名	高一入學 教育會考成績	(以五科採計四科)	當年這兩位同學可以上建北， 後來決定留下來就讀時雨高中部， 三年後學測成績均有達建北中上以上的表現					
邱○媛	35.8	58 級分						
林○辰	34.6	59 級分						
右列級距的學生 當年有 10 位同學 留下來就讀時高	34.4~30.6	學測級分 (以五科採計四科)	57	56	54	53	51	48
		人數	1	3	1	2	2	1

下表為當年教育會考成績沒有達到理想，後來選擇留下來時雨高中部就讀，努力三年後學測成績進步幅度較大的部分同學名單：

姓名	高一入學 教育會考成績	三年後學測級分 (以五科採計四科)
張○濬	26.6	56 級分
莊○博	25.6	55 級分
林○祺	21.6	55 級分
曾○輔	26.6	54 級分
謝○諺	20.6	53 級分
詹○強	22.6	53 級分
高○穎	22.8	52 級分
陳○喆	20.8	52 級分
潘○陵	18.6	50 級分
許○耀	16.8	47 級分
蔡○桓	15.8	45 級分
羅○晴	12.0	43 級分
...	...	...

# 時雨中學特色



## 07 造就能力

108年第四屆畢業生三年前教育會考成績若用目前A++轉化成7分的計算方式，**28.8分的張同學考上交大**，**25.8分的陳同學考上陽明大學**，**22.8分的廖同學考上台師大**，**15.8分的黃同學考上交大**，**14.6分的林同學考上中山**，**12.6的高同學考上淡江電機系**，教育會考的成績無論是上、中、下，升大學都有不錯的表現！

## 08 多元活動

- 各大學校系參訪。
- 社會公益活動參與。
- 寒暑期：英語遊學團、NASA遊學團、國際志工團...。
- 淨山健行、各式社團、校隊...。
- 課業、活動均可兼顧，不會像一般公立高中學生玩到廢寢忘食，最後再花大筆補習費。



# 學校 特色

安全第一、健康重要、品行優先、功課盡力、興趣並重



# 學習時數

- 兩倍時數、完整學習

# 教師專業

- 六年一貫系統性學習
- 準備會考同時為高中做準備

# 教學

# 定期檢測

- 完整週考、段考、模擬考計畫
- 線上英聽、英文單字學習平台

# 社團活動

- 發展學生多元能力
- 培養團體合作及問題解決能力

# 晚自習

- 完整安排課程複習、練習
- 課業輔導、單科加強課程
- 專責巡守人員督導

# 校外教學

- 淨山健行活動
- 各大學參訪
- 空中美語教室雜誌參訪
- 暑期遊學團

時間	作息
6:00	起床
6:00-6:30	盥洗
6:30-6:50	早餐
6:50-7:15	打掃
<b>7:15-7:30</b>	<b>晨間英聽</b>
<b>7:30-12:00</b>	<b>上課(五節)</b>
12:00-12:30	午餐
12:30-13:15	午休

時間	作息
<b>13:25-17:00</b>	<b>上課(四節)</b>
<b>17:10-17:55</b>	<b>晚自習</b>
17:55-19:20	晚餐、自由活動
<b>19:20-21:45</b>	<b>晚自習</b>
10:20	國一二就寢
11:05	國三、高中部就寢



# 國中部課程規劃



科目	節數
國文	每週 7 節
英文	每週 7~8 節
外籍教師英文	每週 2 節
數學	每週 7 ~8節
社會	每週 6 ~7節
生物/理化	每週 4/5節
其他藝能科	依規定排課

# 生活作息規律，授課時數充足，時 雨中學讓學生有**完整且連貫的學習**

∞ 時雨中學每天安排9堂課，晚自習大約有兩個半到三個小時的作業量，學生每天學習時數遠多於公立學校學校，且白天授課教師與夜間輔導老師皆為校內教師，學生能更有系統性的吸收知識。







# 學習時數

- 兩倍時數、完整學習

# 教師專業

- 六年一貫系統性學習
- 準備會考同時為高中做準備

# 教學

# 社團活動

- 發展學生多元能力
- 培養團體合作及問題解決能力

# 定期檢測

- 完整週考、段考、模擬考計畫
- 線上英聽、英文單字學習平台
- 證照檢定

# 晚自習

- 完整安排課程複習、練習
- 課業輔導、單科加強課程
- 專責巡守人員督導

# 校外教學

- 淨山健行活動
- 各大學參訪
- 空中美語教室雜誌參訪
- 暑期遊學團

# etesting 測驗



**同年段共同題目測驗：**同年段學生有相同測驗範圍及測驗題目，學生可在遠端參加測驗。學校每週測驗一次，有測驗時間的限制，會顯示測驗成績。

**自我模擬測驗：**可以自選難度，有測驗時間的限制，會顯示測驗成績，沒有限制測驗的次數。

E-Testing

混合挑題 [新增](#)

[【高一-0312ET】](#) [回上頁](#)

使用說明：本測驗只需挑選題目，不需設定每題分數，系統會依學生答對題數比例轉換成滿分100分。  
目前題數：  
[新增考題](#) [刪除勾選](#) [全刪](#)

No.	題目
1	<p>【編號：A4050431L101】【聽力】【看圖辨義】</p>  <p>▶ 0:00 / 0:14</p> <p>What can we know from the picture?</p> <p>A. The shelves abound with clearance items. B. People are stocking up on groceries. C. People here are infected with the same disease.</p>

# 校內英文檢定成果



- ∞ 本校全力鼓勵學生報名全民英檢考試，且訂定優厚的獎勵制度，期許每位學生能在畢業前通過全民英檢初試。目前**已有國、高中部皆有學生通過全民英檢中高級**，可見學生英文能力已具相當水準。
- ∞ 此外，本校也鼓勵高中部學生報考多益測驗，因應報考人數眾多，採取**到校測驗服務**，考場直接設於時雨中學，更方便學生應考。目前本校已有**5位同學拿到多益金色證書、25位同學拿到多益藍色證書、102位同學拿到多益綠色證書**。
- ∞ 108年高三陳裕群同學多益成績榮獲**985分**  
高三林更亞同學多益成績榮獲**945分**

# 程式設計課程



- (1)國一：**中英文打字級數檢定、資訊基礎教育紮根及電腦影像處理課程**。
- (2)國二：**office文書軟體應用**，此套軟體由微軟公司推出，協助同學完備各樣文書處理的基本技巧，並延伸專業應用的整合，幫助學生透過「做中學、學中做」的學習過程，提升自我資訊處理整合能力。
- (3)國三：介紹**C語言程式設計**，讓同學們認識其基本程式指令。
- (4)高中：**進階C語言與C++程式設計**。且校方將提供每位同學獎學金1500元以鼓勵通過下列檢定的同學：
  - ① TQC證照-企業人才技能認證。
  - ② APCS大學程式設計先修檢測-106學年度「個人申請」已有14所校系將其列入第二階段審查項目或可抵免大學程式設計學分。



# 學習時數

- 兩倍時數、完整學習

# 教師專業

- 六年一貫系統性學習
- 準備會考同時為高中做準備

# 教學

# 社團活動

- 發展學生多元能力
- 培養團體合作及問題解決能力

# 定期檢測

- 完整週考、段考、模擬考計畫
- 線上英聽、英文單字學習平台
- 證照檢定

# 晚自習

- 完整安排課程複習、練習
- 課業輔導、單科加強課程
- 專責巡守人員督導

# 校外教學

- 淨山健行活動
- 各大學參訪
- 空中美語教室雜誌參訪
- 暑期遊學團



# 國高中部夜間輔導

- ∞ 國一國二「**英文、數學**」加強課程
- ∞ 國一國二轉學生課業輔導
- ∞ 高中部轉組、轉學生社會、自然科課業輔導
- ∞ **108學年度高一學習歷程檔案指導**
- ∞ 特殊申請課程(小論文指導、科展、美展等)



# 夜間自習







# 學習時數

- 兩倍時數、完整學習

# 教師專業

- 六年一貫系統性學習
- 準備會考同時為高中做準備

# 教學

# 社團活動

- 發展學生多元能力
- 培養團體合作及問題解決能力

# 定期檢測

- 完整週考、段考、模擬考計畫
- 線上英聽、英文單字學習平台
- 證照檢定

# 晚自習

- 完整安排課程複習、練習
- 課業輔導、單科加強課程
- 專責巡守人員督導

# 校外教學

- 淨山健行活動
- 各大學參訪
- 空中美語教室雜誌參訪
- 暑期遊學團

# 校內外課外活動，開拓學生視野，培養團隊合作精神

- ∞ **與課堂知識結合** → 法院參訪、空中美語教室參訪、美語夏令營、遊學團、臺大創造力課程
- ∞ **大學校系走訪** → 高一校外教學、高二校外教學
- ∞ **領導能力培養** → 隔宿露營、公益園遊會
- ∞ **回饋社會** → 社區公益活動參與、淨山健行活動



# 公民課-基隆法院參訪



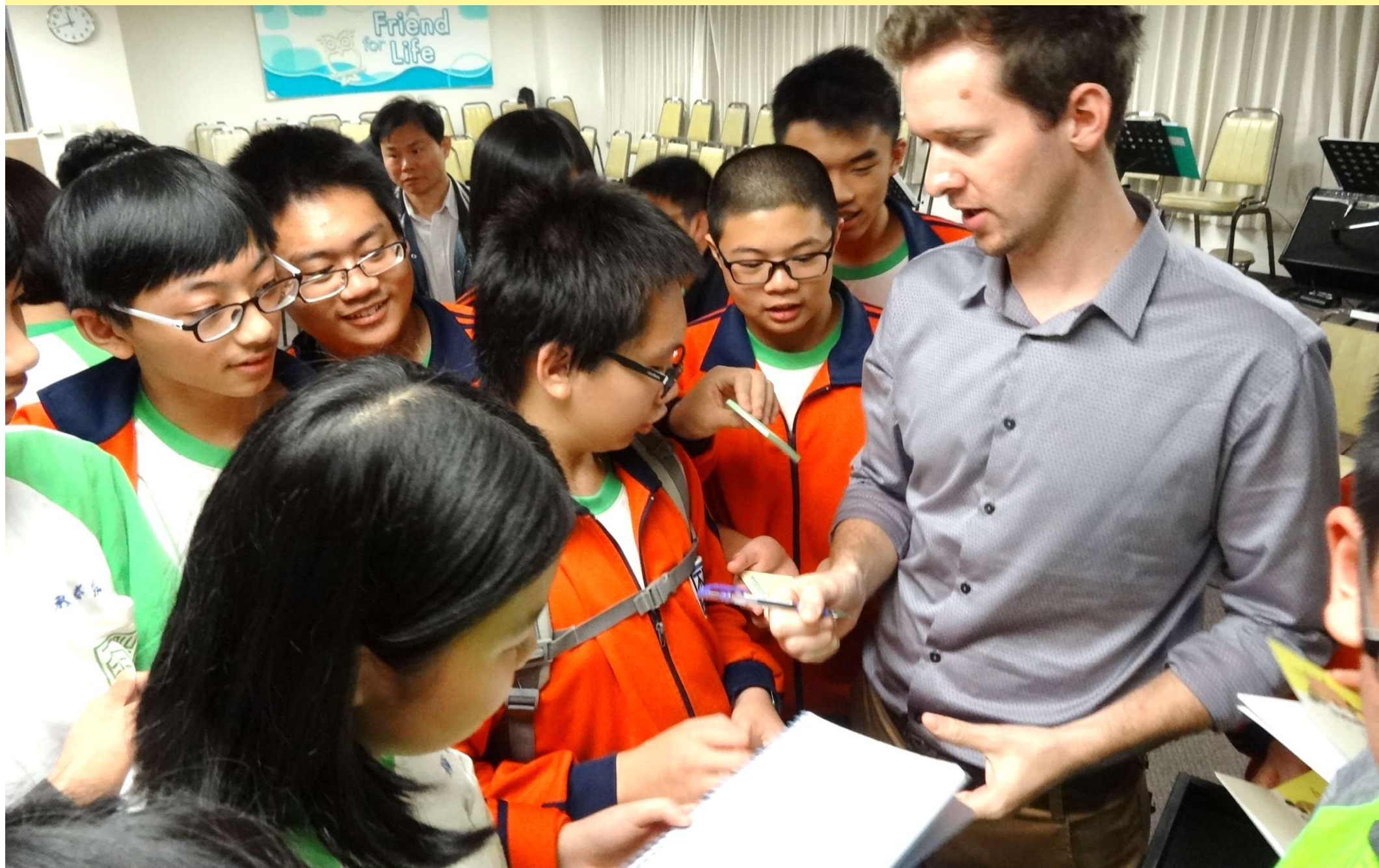
# 暑期西雅圖遊學團



# 美語夏令營



# 空中美語教室參訪



# 高一校外教學-清大參訪



# 臺大創造力課程





# 隔宿露營



隔宿露營

# 國父紀念館公益義賣活動



# 全校淨山健行活動



# 公益園遊會





# 學習時數

- 兩倍時數、完整學習

# 教師專業

- 六年一貫系統性學習
- 準備會考同時為高中做準備

# 教學

# 社團活動

- 發展學生多元能力
- 培養團體合作及問題解決能力

# 定期檢測

- 完整週考、段考、模擬考計畫
- 線上英聽、英文單字學習平台
- 證照檢定

# 晚自習

- 完整安排課程複習、練習
- 課業輔導、單科加強課程
- 專責巡守人員督導

# 校外教學

- 淨山健行活動
- 各大學參訪
- 空中美語教室雜誌參訪
- 暑期遊學團

# 多元探索，潛能開發



為增加**學生自我探索及學習團隊合作精神**，時雨中學國高中部持續推廣社團多元活動。社團種類多樣，包含籃球隊、程式設計社、攝影社、機器人社、熱音社等，提供學生更多揮灑的空間與機會。





時雨中學籃球校隊



# 排球社



S Y N



日本文化研究社



合唱團



# 吉他社



熱音社

龍文創



# 桌球社



# 手工藝社



# 烹飪社



康輔社





# 學生自治組織會議



# 社團成果發表會



# 學習時數

- 兩倍時數、完整學習

# 教師專業

- 六年一貫系統性學習
- 準備會考同時為高中做準備

# 教學

# 社團活動

- 發展學生多元能力
- 培養團體合作及問題解決能力

# 定期檢測

- 完整週考、段考、模擬考計畫
- 線上英聽、英文單字學習平台
- 證照檢定

# 晚自習

- 完整安排課程複習、練習
- 課業輔導、單科加強課程
- 專責巡守人員督導

# 校外教學

- 淨山健行活動
- 各大學參訪
- 空中美語教室雜誌參訪
- 暑期遊學團

# 師資陣容堅強，齊心協力打造 每一個孩子

- ∞ 本校教師**具國、高中部授課經驗**，熟稔中等教育教材，能為學生提供**六年一貫之學習**。
- ∞ 除平時利用課餘時間積極研討教材教法外，教師們也固定自主辦理進修研習，為的就是讓學生得到更優質的教育。
- ∞ **時兩國中部、高中部提供完整且平穩的適性的發展！選擇就讀時兩國中部再直升高中部，課程上可以六年一貫將基礎打得更紮實!!!**





教師研習活動

# 住宿學校

- 獨立自主能力培養
- 自我管理學習
- 團體生活訓練

# 輔導作法

- 安排合適輔導老師協助學生建立良好生活及學習習慣，以期提升學習成效

# 手機管制

- 學習過程完整且專注
- 學習人際互動

# 管理

# 慶生會

- 為緩解住宿學生壓力，定期舉辦有益身心之活動，以期寓教於樂

# 返鄉返校專車

- 依據每學期學生情況安排返鄉返校專車路線，讓學生返鄉返校更方便、更安全

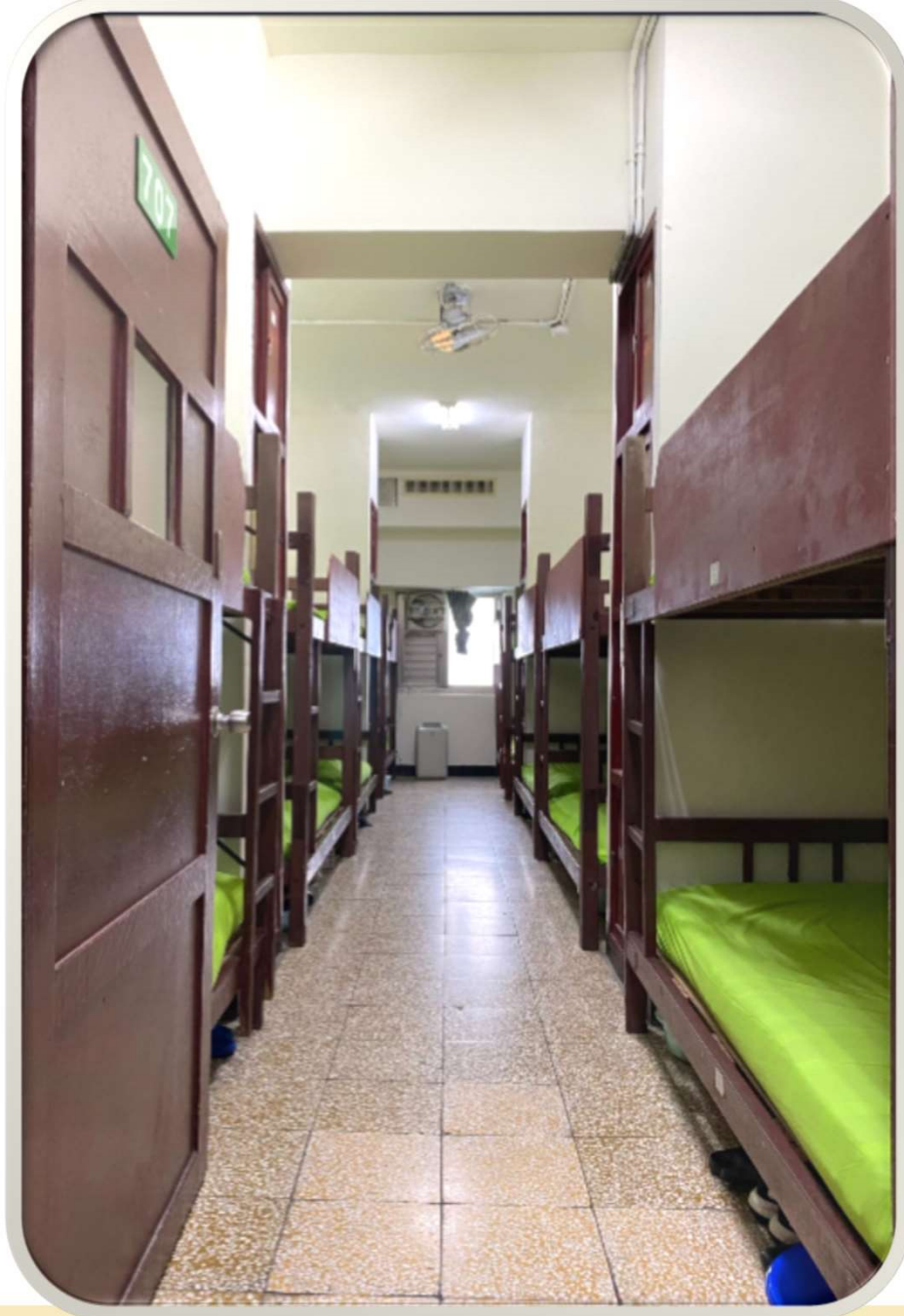
# 傷病送醫

- 安排專人護送就醫，給學生最妥善的照顧



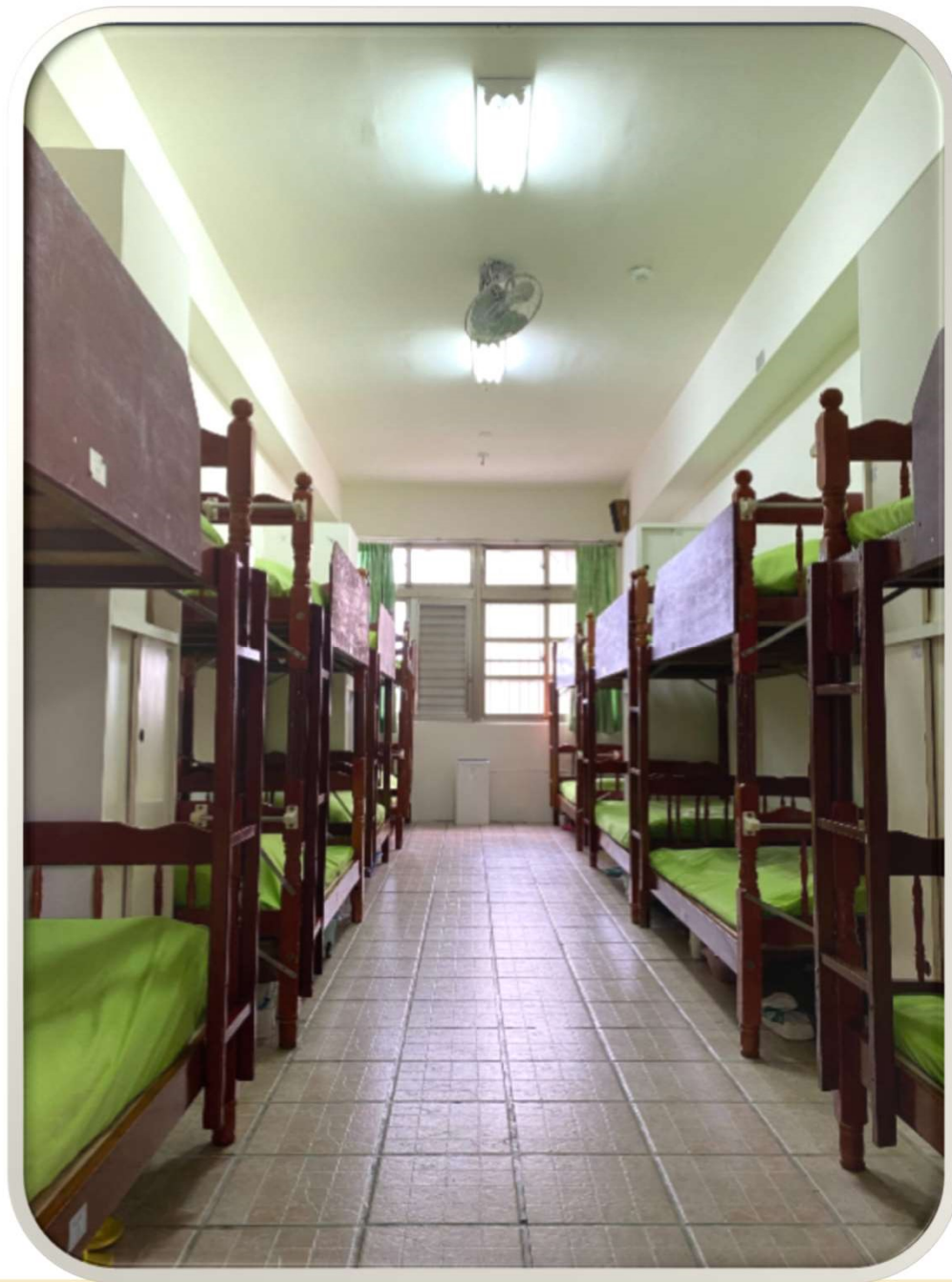
# 學習群體生活，訓練自我管理

- ❧ 不規定一定住校，但遠到生可申請住校，十六人一間。
- ❧ 宿舍每一個樓層都有**專門的舍監老師**在照顧及管理，且設有**中央空調系統**，夏天吹冷氣，冬天開暖氣，宿舍每一樓層的每個房間也都**備有除濕機**。
- ❧ 宿舍每個房間都有窗戶及電扇、抽風機、百葉窗，通風良好。學校宿舍設有**安全防盜系統**及**滅火逃生設施**，並每年舉行消防演習讓師生實際操作防火設備。
- ❧ 換洗衣服裝入個人洗衣袋統一收齊，**洗衣部派專人負責收洗**，學生不用自己洗。



**乾淨整潔的宿舍-男生宿舍**





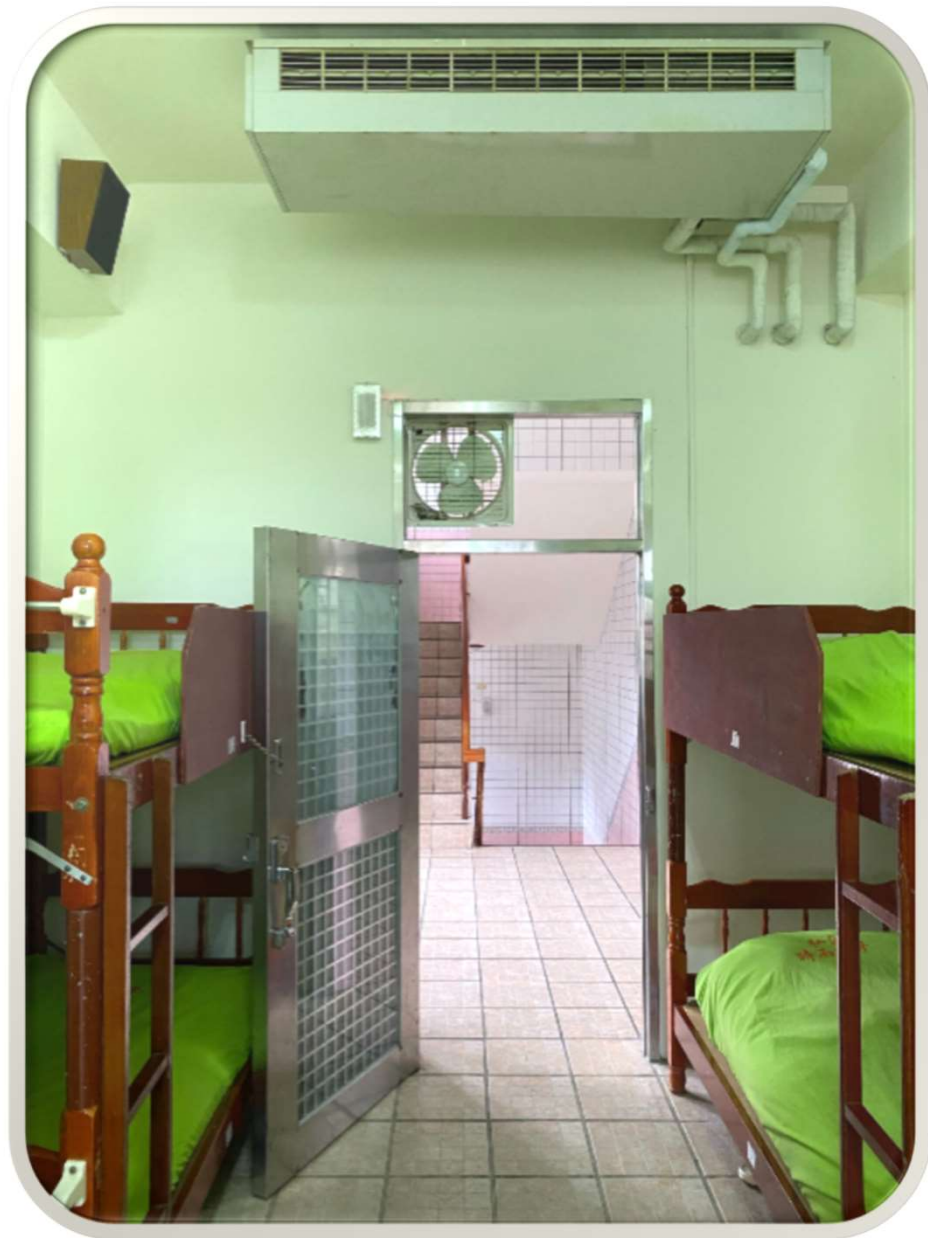
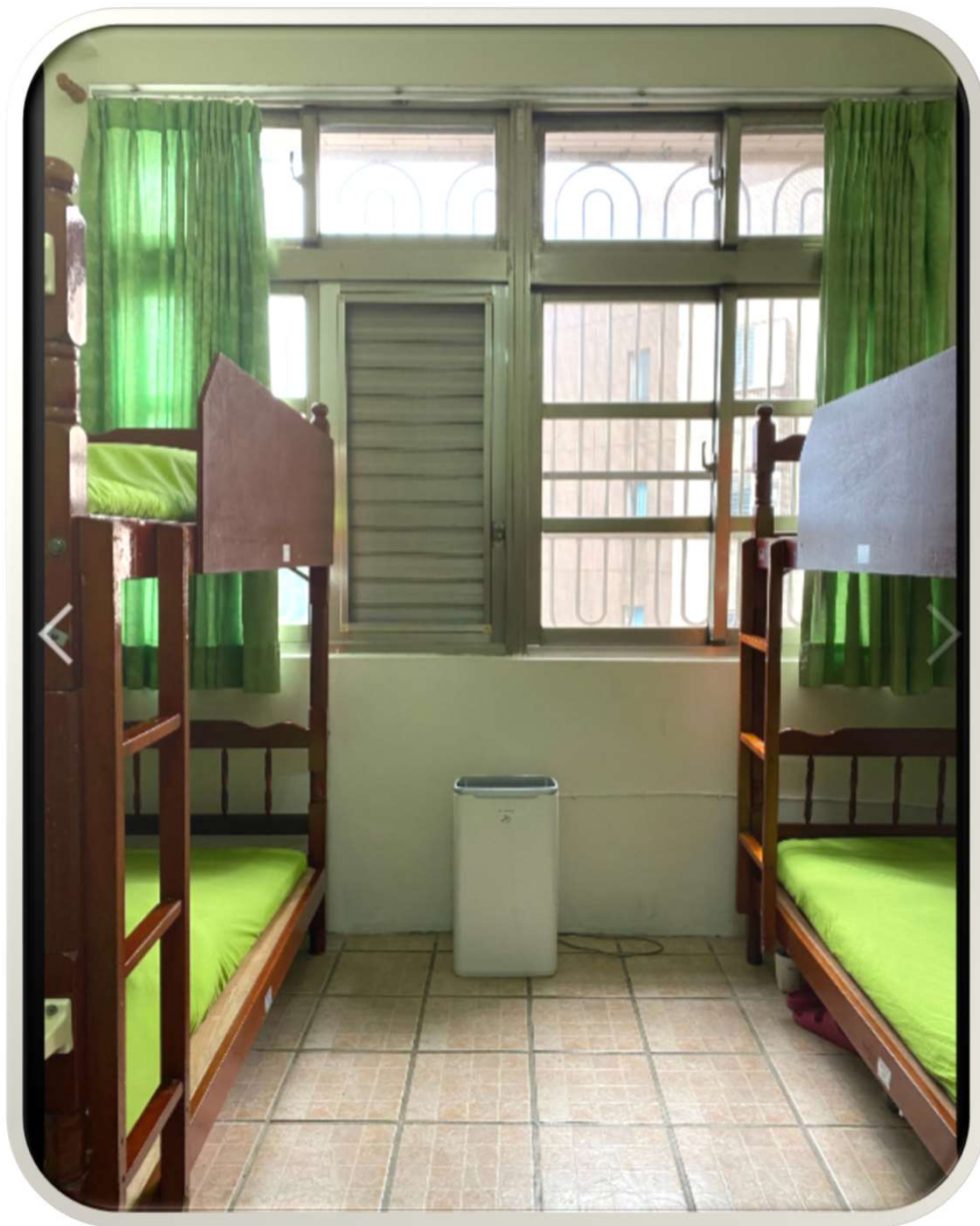
**乾淨整潔的宿舍-女生宿舍**



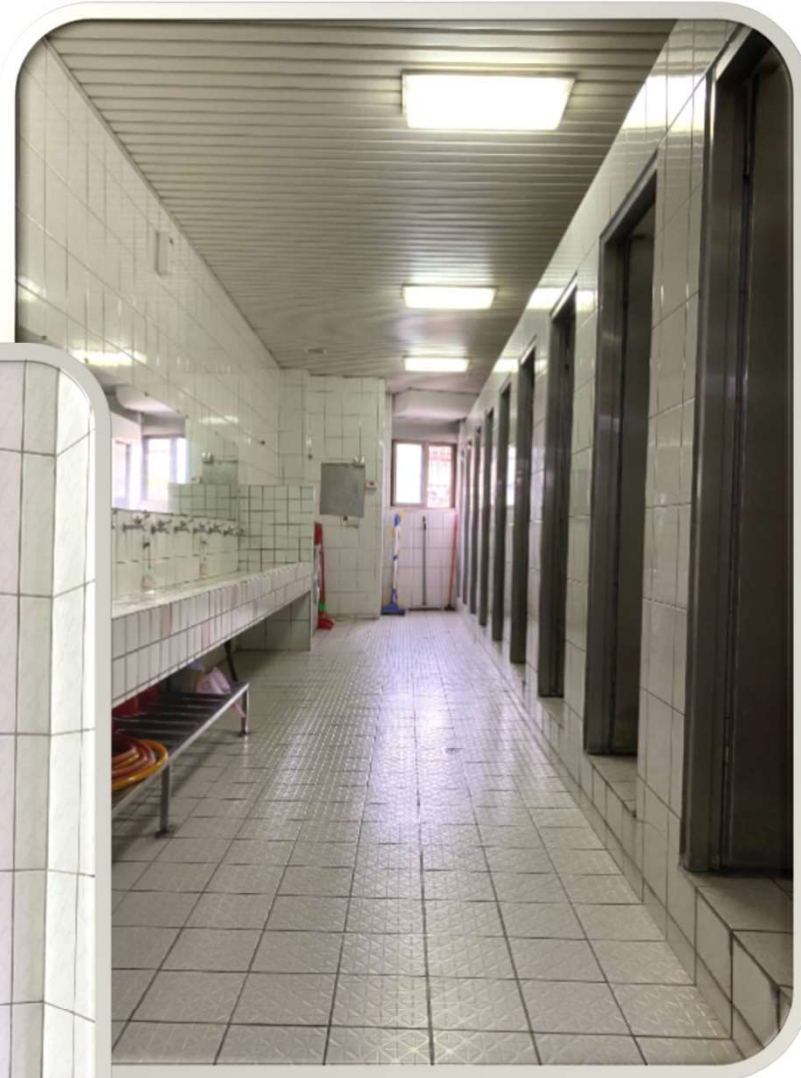
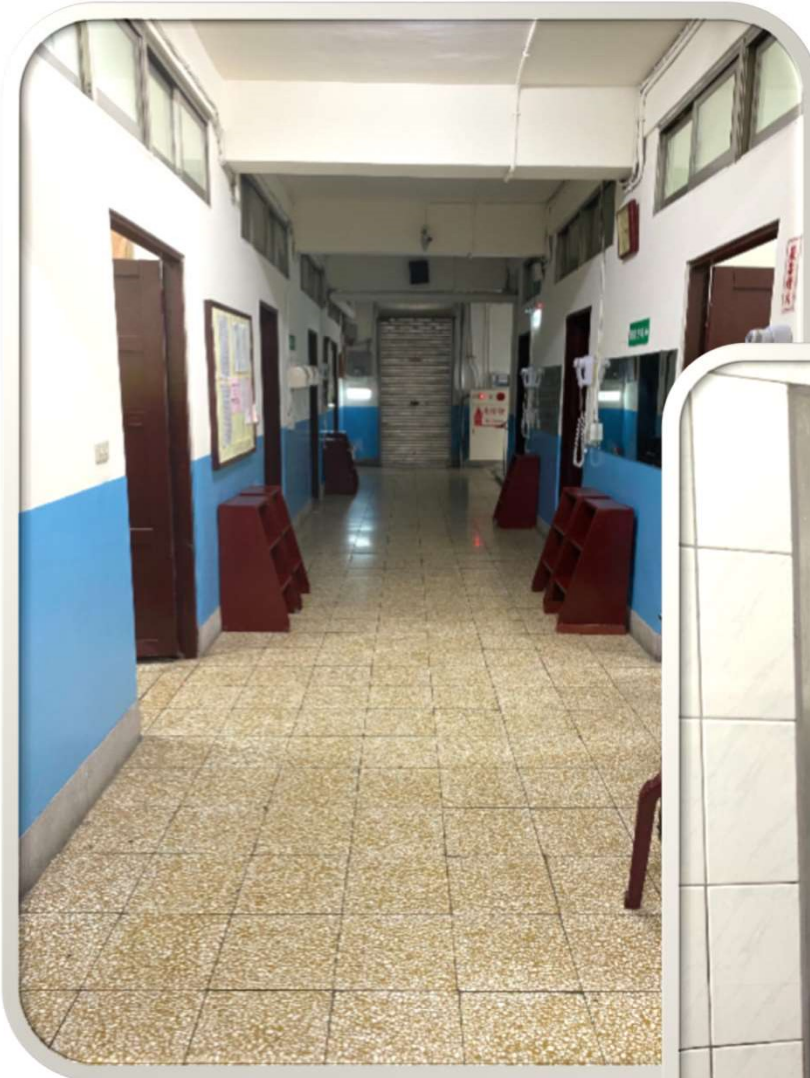
**內務寢具皆依規定擺設養成良好習慣**



**離開寢室將床鋪用防塵套罩起**



**每間寢室皆有冷、暖氣、除濕機**



宿舍公共空間—浴室、走廊

# 住宿學校

- 獨立自主能力培養
- 自我管理學習
- 團體生活訓練

# 輔導作法

- 安排合適輔導老師協助學生建立良好生活及學習習慣，以期提升學習成效

# 手機管制

- 學習過程完整且專注
- 學習人際互動

# 管理

# 慶生會

- 為緩解住宿學生壓力，定期舉辦有益身心之活動，以期寓教於樂

# 返鄉返校專車

- 依據每學期學生情況安排返鄉返校專車路線，讓學生返鄉返校更方便、更安全

# 傷病送醫

- 安排專人護送就醫，給學生最妥善的照顧



本校對於**學生使用手機採嚴格合理的管制**，學生一進校門要立即將手機交給學校保管，直到每週放學前才發還給學生。

若學生週間須使用電腦進行學習，如報名營隊或考試、高三備審資料準備等，各班皆配有**電腦卡**提供學生到電腦教室使用電腦。

時雨中學有住宿的優勢，透過手機合理的管理，可以杜絕外來的誘惑，住宿也節省了寶貴的通勤時間。**本校力行親切關愛的照顧、嚴格有理的管教，多年來學生在品行、升學成果方面倍受家長的肯定。**

# 住宿學校

- 獨立自主能力培養
- 自我管理學習
- 團體生活訓練

# 輔導作法

- 安排合適輔導老師協助學生建立良好生活及學習習慣，以期提升學習成效

# 手機管制

- 學習過程完整且專注
- 學習人際互動

# 管理

# 慶生會

- 為緩解住宿學生壓力，定期舉辦有益身心之活動，以期寓教於樂

# 返鄉返校專車

- 依據每學期學生情況安排返鄉返校專車路線，讓學生返鄉返校更方便、更安全

# 傷病送醫

- 安排專人護送就醫，給學生最妥善的照顧





# 時雨中學返鄉返校專車路線

返鄉時間:

每周五下午三點十分統一放學，  
各路專車到點時間依距離而定。

返鄉

返校

- ✓ 汐止 五堵線
- ✓ 松山 南港 內湖線
- ✓ 台北火車站
- ✓ 五股 蘆洲線
- ✓ 新莊 三重線
- ✓ 板橋 中和 新店線
- ✓ 三峽 鶯歌 土城線
- ✓ 南崁 林口線

- ✓ 林口 南崁線
- ✓ 土城 鶯歌↓三峽線
- ✓ 新店 中和 板橋線
- ✓ 三重 新莊線
- ✓ 蘆洲 五股線
- ✓ 台北火車站
- ✓ 內湖 南港線
- ✓ 五堵 汐止線
- ✓ 萬里 金山線

返校時間:

各路專車發車時間依每週校園紀要資訊為準，  
收假時間為每周日下午五點。



# 住宿學校

- 獨立自主能力培養
- 自我管理學習
- 團體生活訓練

# 輔導作法

- 安排合適輔導老師協助學生建立良好生活及學習習慣，以期提升學習成效

# 手機管制

- 學習過程完整且專注
- 學習人際互動

# 管理

# 慶生會

- 為緩解住宿學生壓力，定期舉辦有益身心之活動，以期寓教於樂

# 返鄉返校專車

- 依據每學期學生情況安排返鄉返校專車路線，讓學生返鄉返校更方便、更安全

# 傷病送醫

- 安排專人護送就醫，給學生最妥善的照顧



# \* \* 本校學生傷病送醫施行辦法 \* \*

## 1. 需送醫情況：

- ( 1 ) 流行性感冒。
- ( 2 ) 急性腸胃炎。
- ( 3 ) 氣喘急性發作。
- ( 4 ) 意外傷害：頭部外傷、骨折、眼睛外傷等。
- ( 5 ) 中暑：給予適當休息仍未緩解者，其症狀為頭痛、暈眩、感覺炎熱、皮膚泛紅、體溫上升。
- ( 6 ) 休克或意識不清者。
- ( 7 ) 其它需緊急送醫者。

2. 學生如有重大傷病或緊急情況要送醫時，學校**一方面由專人立即護送就醫，一方面聯絡導師及學生家長。**

# \* \* 本校學生傷病送醫施行辦法 \* \*

3. 學生需要送醫，但非重大傷病或緊急情況時，由健康中心或值班老師聯絡導師及學生家長，詢問家長是否由學校送往臨近醫院就醫：
  - (1) 如家長要到校接學生送醫，則來校時請家長到學務處辦理請假事宜。
  - (2) 如家長要求由學校送醫，則詢問家長看學生是否有藥物過敏，並由專人儘快護送學生就醫。
  - (3) 如無法聯絡到家長時，則告知學生無法聯絡到家長，並由專人儘快護送學生就醫。
4. 不論白天或晚上，對於需要送醫的學生，都安排有專人護送，做最妥善的照顧。

# 住宿學校

- 獨立自主能力培養
- 自我管理學習
- 團體生活訓練

# 輔導作法

- 安排合適輔導老師協助學生建立良好生活及學習習慣，以期提升學習成效

# 手機管制

- 學習過程完整且專注
- 學習人際互動

# 管理

# 慶生會

- 為緩解住宿學生壓力，定期舉辦有益身心之活動，以期寓教於樂

# 返鄉返校專車

- 依據每學期學生情況安排返鄉返校專車路線，讓學生返鄉返校更方便、更安全

# 傷病送醫

- 安排專人護送就醫，給學生最妥善的照顧





慶生會結合聖誕活動

# 住宿學校

- 獨立自主能力培養
- 自我管理學習
- 團體生活訓練

# 輔導作法

- 安排合適輔導老師協助學生建立良好生活及學習習慣，以期提升學習成效

# 手機管制

- 學習過程完整且專注
- 學習人際互動

# 管理

# 慶生會

- 為緩解住宿學生壓力，定期舉辦有益身心之活動，以期寓教於樂

# 返鄉返校專車

- 依據每學期學生情況安排返鄉返校專車路線，讓學生返鄉返校更方便、更安全

# 傷病送醫

- 安排專人護送就醫，給學生最妥善的照顧



# 教育有責任做好全方位的輔導 把每位學生帶上來

- 1、設置SOS信箱
- 2、實施輔導銷過制度
- 3、舉辦生涯試探講座
- 4、鼓勵參與各大學營隊
- 5、高中部學生校外教學
- 6、成績退步幅度較大同學的約談
- 7、不記名問卷調查
- 8、舉辦慶生會
- 9、好書及佳作的推介





**時雨國中部、高中部都將可以讓學生  
有較完整的受教及較平穩的適性發展!  
選擇就讀時雨國中部再直升高中部，  
課程上可以六年一貫將基礎打得更紮實!**



時雨國、高中部皆可以讓學生有完整的受教及平穩的適性發展！

選擇就讀時雨國中部再直升高中部，課程上可以六年一貫將基礎打得更紮實！

